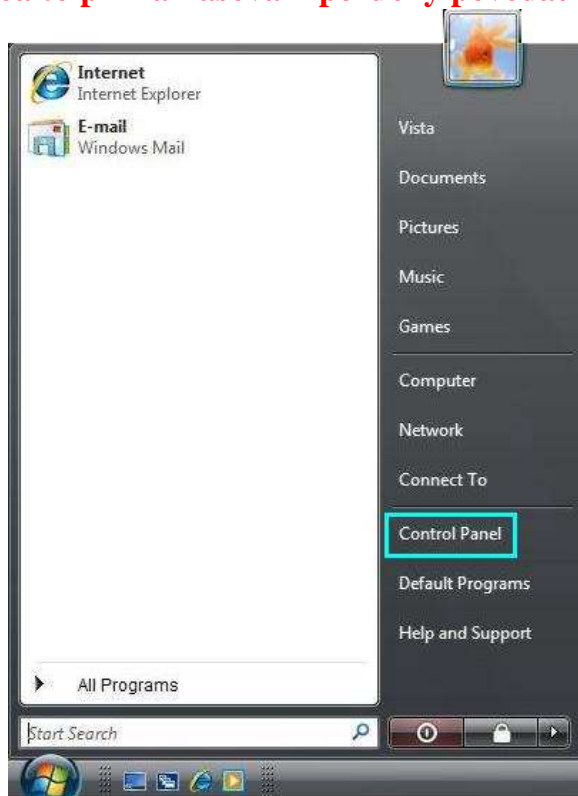


Kontrola internetového pripojenia Windows Vista

!!! V prípade, že máte za káblovým modem zapojené iné zariadenie, ako PC, treba to pri nahlasovaní poruchy povedať !!!



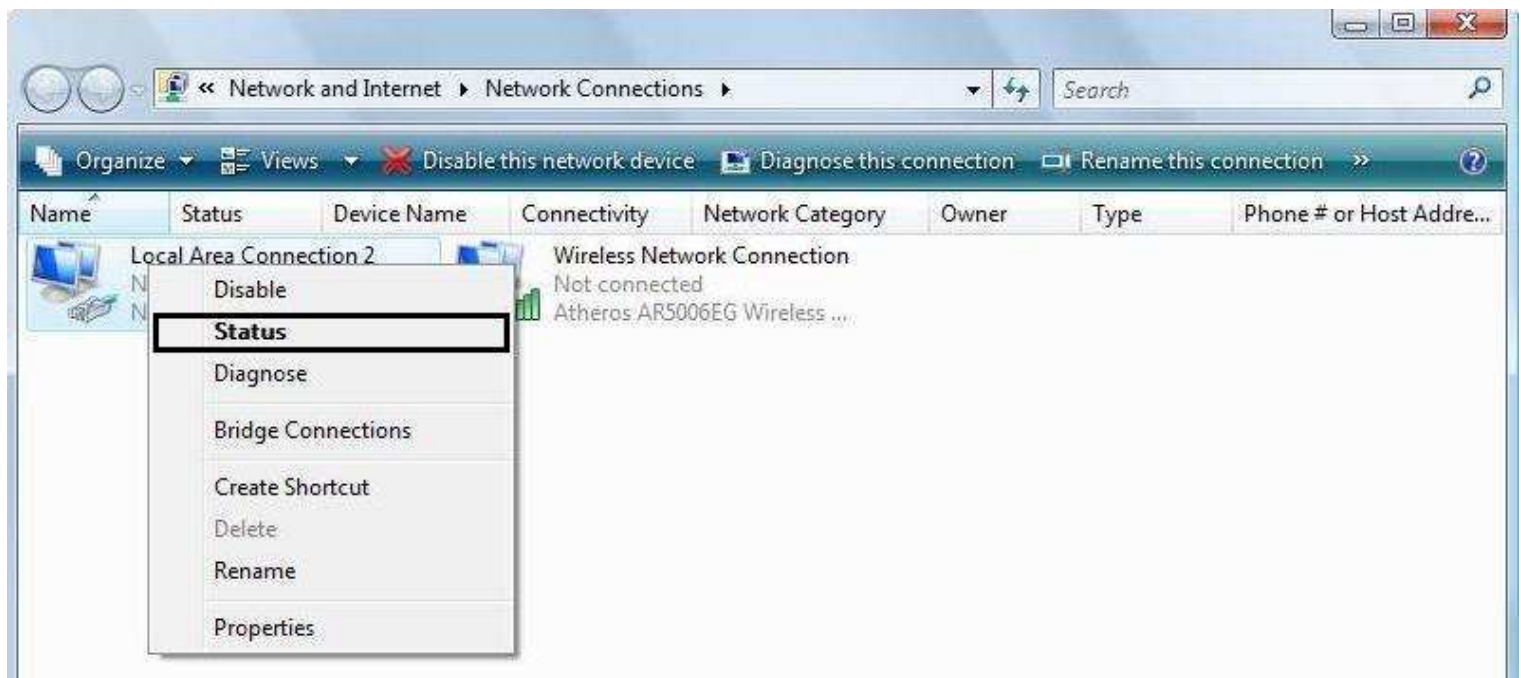
1. V ľavom dolnom rohu pracovnej plochy kliknite na tlačidlo ponuky „Start“. S ponuky „Start“ vyberte „Control Panel“ (Hlavný ovládací panel).



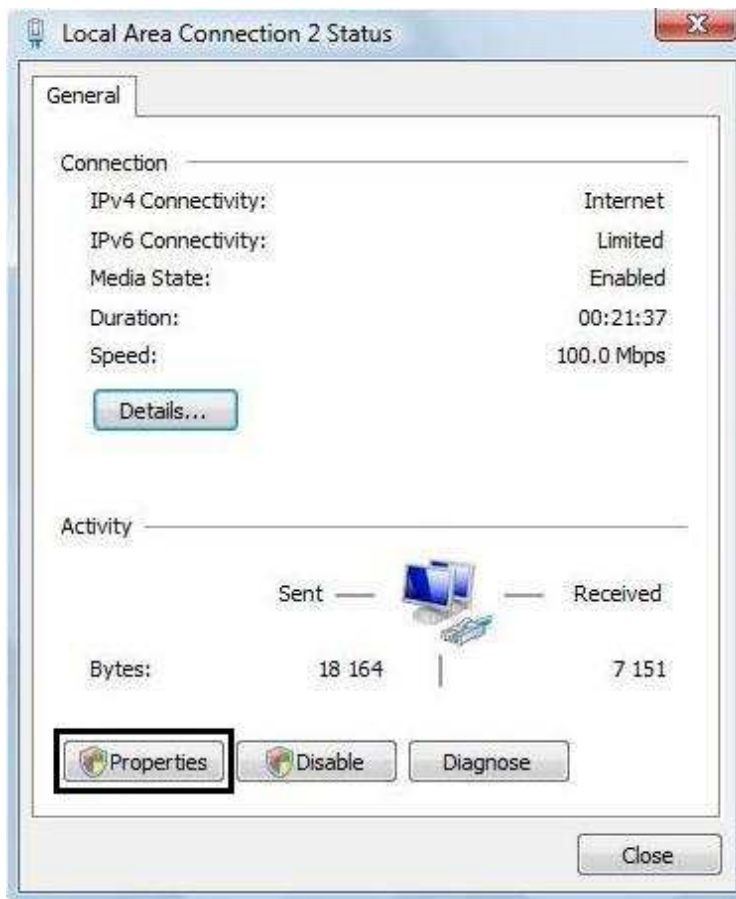
2. V ľavom hornom rohu Control Panel (Ovládacích panelov) kliknite na „Control Panel Home“ (Hlavný ovládací panel). Následne kliknite na „View network status and tasks“ (Zobraziť úlohy a stav sieťového pripojenia).



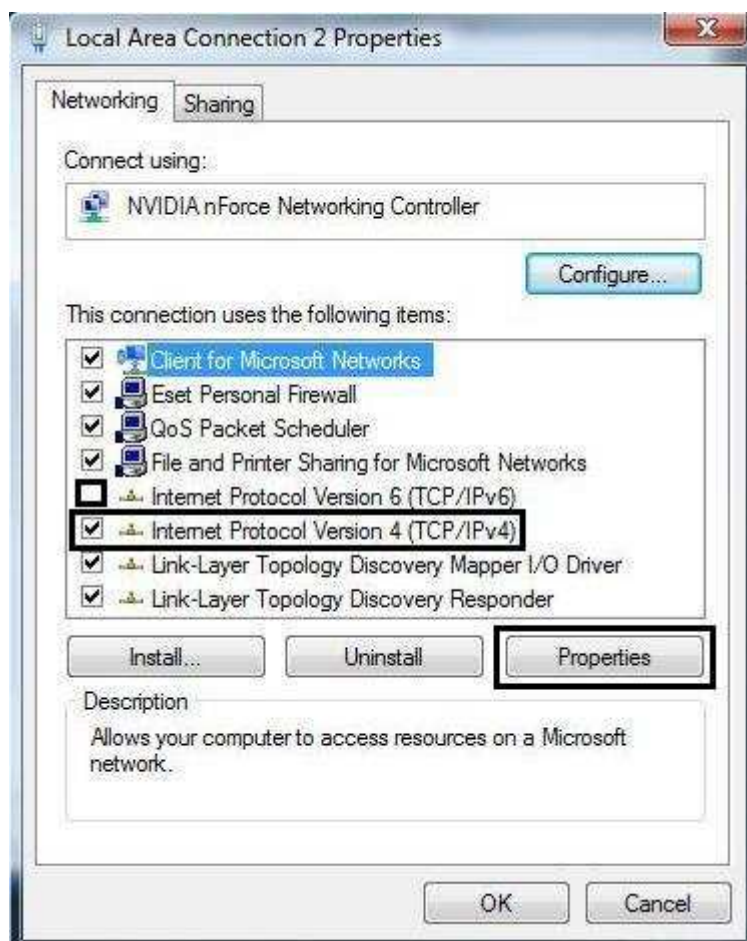
3. V ľavej časti okna Centrum sietí a zdieľania kliknite na „**Manage network connections**“ (Spravovať sieťové pripojenia).



4. Kliknite pravým tlačidlom myši na ikonu sieťového pripojenia a zvolte „**Status**“ (Stav).

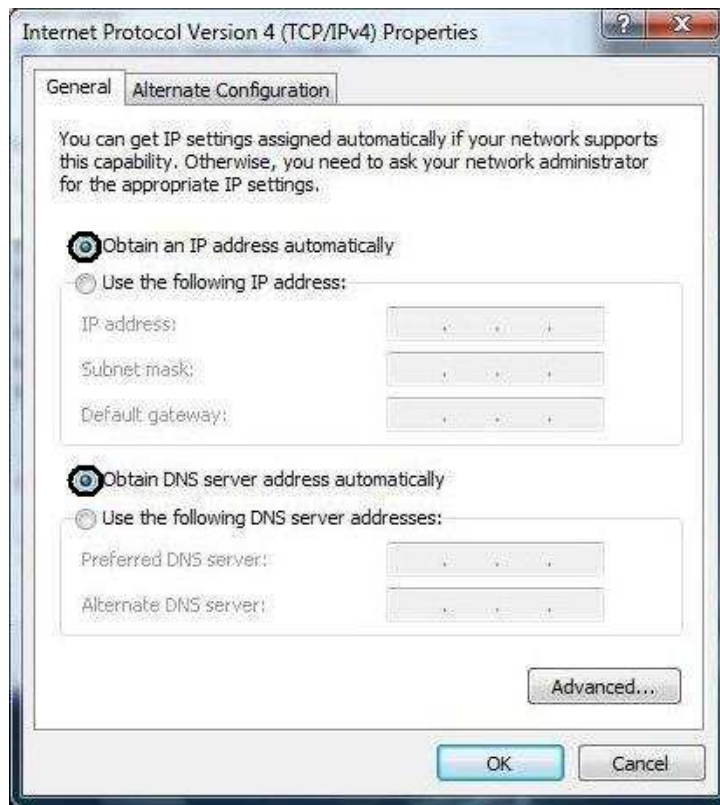


5. Kliknite ľavým tlačidlom myši na „**Properties**“ (Vlastnosti).

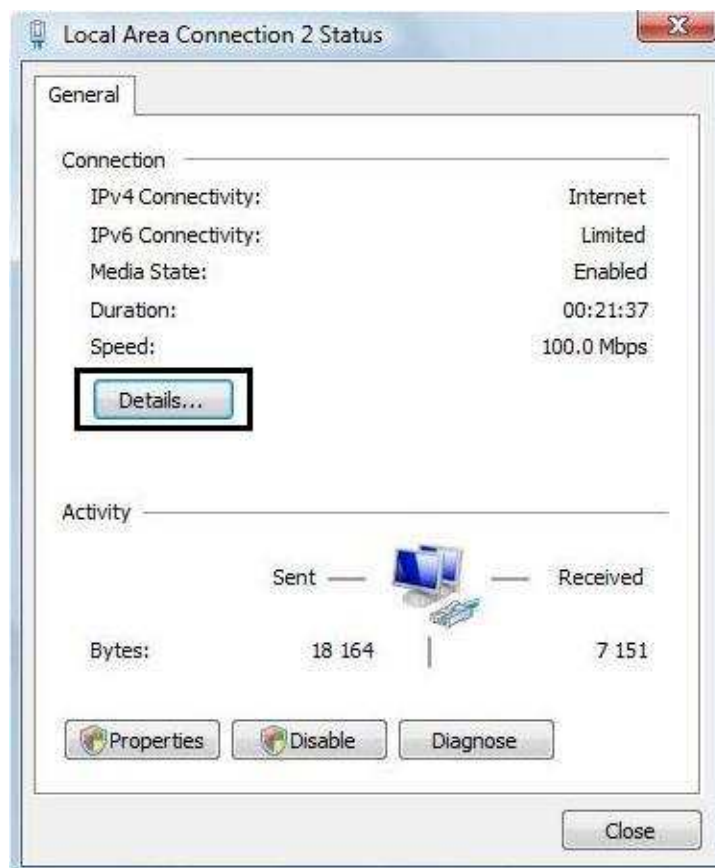


6. Je potrebné, aby nebolo zaškrtnuté **Internet Protocol Version 6 (TCP/IPv6)**.

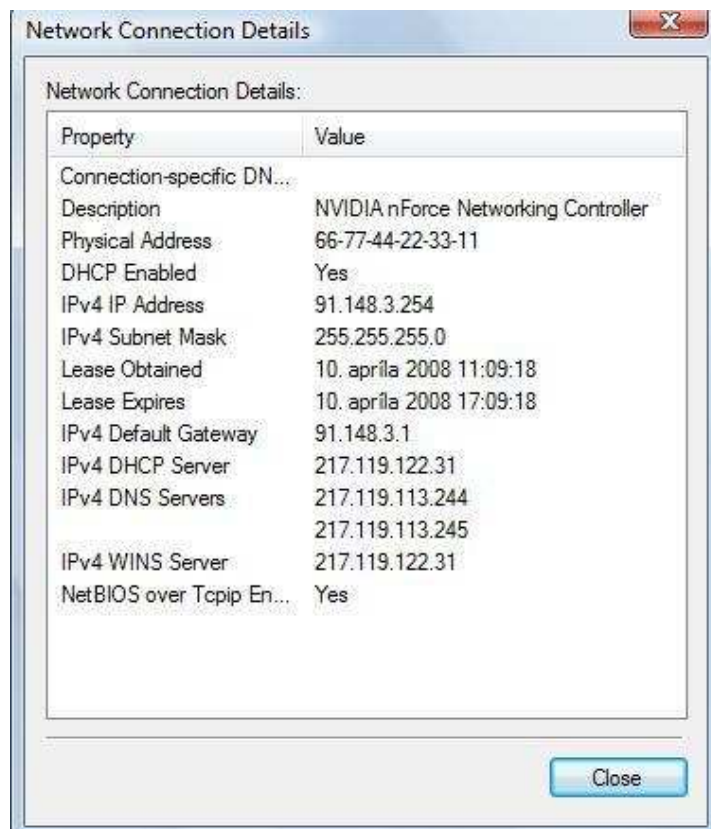
Kliknite ľavým tlačidlom myši na **Internet Protocol Version 4 (TCP/IPv4)** a dajte **Properties** (Vlastnosti).



7. Internetový protokol **TCP/IPv4** musí byť nastavený nasledovne:
Obtain an IP address automatically (Získať adresu IP automaticky)
Obtain DNS server address automatically (Získať adresu DNS servera automaticky)

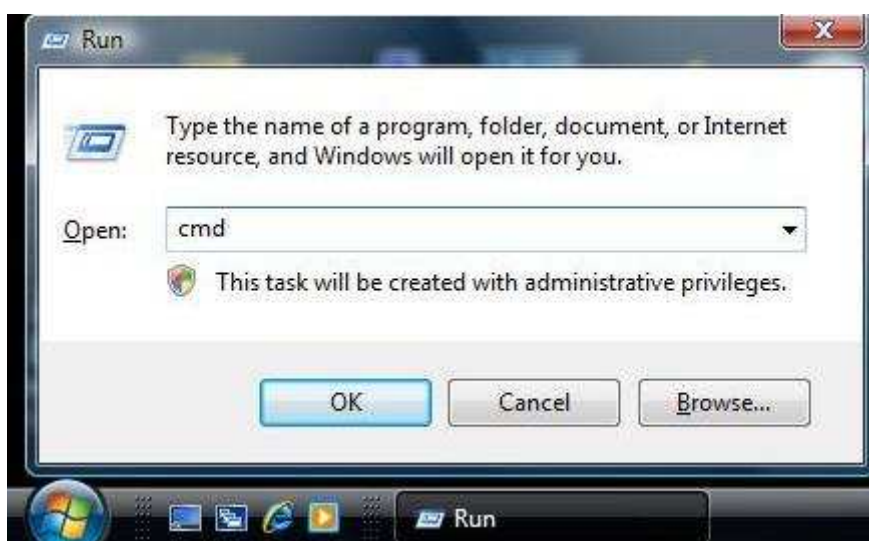


8. Vráťte sa späť na krok č.5 a kliknite ľavým tlačidlom myši na „Details“ (Detaily).



9. Skontrolujte si v akom tvare máte aktuálne pridelené IP adresy:
IPv4 Address (Adresa) by mala byť v tvare 91.148.xxx.xxx
IPv4 Subnet Mask (Maska Podsieť) by mala byť v tvare 255.255.255.0
IPv4 Default Gateway (Predvolená Brána) 91.148.xxx.xxx
IPv4 DHCP Server 217.119.122.31
IPv4 DNS Servers 217.119.113.244 217.119.113.245

Overenie dostupnosti siete Internet



1. Stlačte Windows (klávesu s týmto logom ) + R a napíšte „cmd“.

```
Administrator: Command Prompt - ping 192.168.100.1 -t
Microsoft Windows [Version 6.0.6001]
Copyright (c) 2006 Microsoft Corporation. All rights reserved.

C:\Windows>ping 192.168.100.1 -t

Pinging 192.168.100.1 with 32 bytes of data:
Reply from 192.168.100.1: bytes=32 time=2ms TTL=63
Reply from 192.168.100.1: bytes=32 time=2ms TTL=63
Reply from 192.168.100.1: bytes=32 time=2ms TTL=63
Reply from 192.168.100.1: bytes=32 time=2ms TTL=63
Reply from 192.168.100.1: bytes=32 time=2ms TTL=63
Reply from 192.168.100.1: bytes=32 time=2ms TTL=63
Reply from 192.168.100.1: bytes=32 time=2ms TTL=63
Reply from 192.168.100.1: bytes=32 time=2ms TTL=63
Reply from 192.168.100.1: bytes=32 time=2ms TTL=63
Reply from 192.168.100.1: bytes=32 time=2ms TTL=63
Reply from 192.168.100.1: bytes=32 time=2ms TTL=63
Reply from 192.168.100.1: bytes=32 time=2ms TTL=63
Reply from 192.168.100.1: bytes=32 time=2ms TTL=63
Reply from 192.168.100.1: bytes=32 time=2ms TTL=63
Reply from 192.168.100.1: bytes=32 time=2ms TTL=63
```

2. Do Príkazového riadku napíšete „**ping 192.168.100.1 -t**“.

Týmto príkazom preveríte komunikáciu medzi PC a modemom.

Pokiaľ dostávate odpovede tak ako je na obrázku hore, komunikácia medzi modemom a PC je v **poriadku**.

Pokiaľ komunikácia medzi PC a modemom je v poriadku overte si dostupnosť Internetu:

```
Administrator: Command Prompt - ping www.six.sk -t
Microsoft Windows [Version 6.0.6001]
Copyright (c) 2006 Microsoft Corporation. All rights reserved.

C:\Windows>ping www.six.sk -t

Pinging atlas.bts.sk [194.160.23.22] with 32 bytes of data:
Reply from 194.160.23.22: bytes=32 time=27ms TTL=58
Reply from 194.160.23.22: bytes=32 time=25ms TTL=58
Reply from 194.160.23.22: bytes=32 time=24ms TTL=58
Reply from 194.160.23.22: bytes=32 time=41ms TTL=58
Reply from 194.160.23.22: bytes=32 time=24ms TTL=58
Reply from 194.160.23.22: bytes=32 time=25ms TTL=58
Reply from 194.160.23.22: bytes=32 time=24ms TTL=58
Reply from 194.160.23.22: bytes=32 time=23ms TTL=58
Reply from 194.160.23.22: bytes=32 time=26ms TTL=58
Reply from 194.160.23.22: bytes=32 time=24ms TTL=58
Reply from 194.160.23.22: bytes=32 time=24ms TTL=58
Reply from 194.160.23.22: bytes=32 time=23ms TTL=58
Reply from 194.160.23.22: bytes=32 time=25ms TTL=58
```

4. Do Príkazového riadku napíšete „**ping www.six.sk -t**“.

Týmto príkazom preveríte dostupnosť Internetového pripojenia s Vášho PC.

Pokiaľ dostávate odpovede tak ako je na obrázku hore, komunikácia medzi PC a Internetom je možná.

Pokiaľ Vám aj naďalej nefunguje načítavanie stránok v internetovom prehliadači problém je väčšinou v PC.

Možné príčiny nefunkčnosti Internetového pripojenia:

1. Blokácia zo strany Antivírusového/Antispywarového softwaru z dôvodu nevhodného nastavenia software.
2. Blokácia zo strany Firewallu (nevhodné nastavenie)
3. Problém Internetového prehliadača
4. Problém s ovládačom sieťovej karty, alebo USB ovládača sieťovej komunikácie